



1 Musée du Vieux l'Arbresle Le Fil de l'Histoire : tissage et patrimoine local
Des anciens canuts ont reconstitué l'ambiance des ateliers et des usines d'autrefois qui tissaient notamment les velours de soie. Ils commentent des métiers à tisser en fonctionnement. Salles vidéo régionales, évocation de B. Thimonnier (inventeur de la machine à coudre). En complément, visite individuelle libre du vieux bourg.

20 place Sapéon 69210 L'Arbresle
Tél. 04 74 01 48 87 (Office du Tourisme)
www.amis.arbresle.free.fr
Ouvert de mai à septembre les 1^{er} et 3^{es} dimanches du mois de 15h à 18h et d'octobre à avril les 3^{es} dimanches du mois de 15h à 17h.

2 Couvent de la Tourette - Le Corbusier
« Ce couvent de rude béton est une œuvre d'amour. Il ne se parle pas, c'est de l'intérieur qu'il se vit. » Le Corbusier.
Réalisé à la fin des années 1950, cette œuvre d'art, classée Monument Historique abrite toujours une communauté de frères dominicains. La visite guidée permet d'accéder à de nombreuses salles : réfectoire, cellules, église, oratoire, crypte...
Conjointement à la fin des années 1950, cette œuvre d'art, classée Monument Historique abrite toujours une communauté de frères dominicains. La visite guidée permet d'accéder à de nombreuses salles : réfectoire, cellules, église, oratoire, crypte...
Conjointement propose des expositions temporaires, des spectacles en été et accueille des artistes en résidence.

69690 Courzieu
Tél information : 04 74 70 96 10
Tél réservation : 04 74 72 88 28 -
www.parc-de-courzieu.fr
Ouvert du 15 mars à la Toussaint, tous les jours de 10h à 19h.

3 Musée de la Mine St Pierre la Palud Bonne pioche !
Une des plus importantes mines de pyrite d'Europe, reconstituée par d'anciens mineurs après sa fermeture en 1972.
Visite guidée à travers les galeries et les chantiers miniers, exposition de matériels, d'archives, salle des « pendus »... Complétées par une exceptionnelle collection de minéraux du monde entier et de fossiles régionaux.
Le sentier « découverte du Puits Perret », jalonné de nombreux panneaux pédagogiques, se prolonge par la visite du site d'extraction (chevalement et salle des machines).
Boutique, aire de jeux et de pique-nique.

18, montée de la Bernade
69126 Brindas - www.ccv.fr
Ouvert toute l'année du mercredi au dimanche. Visites guidées tous les dimanches à 15h.
Ateliers du musée en famille à partir de 4 ans tous les dimanches de 16h à 17h30.

4 Domaine de Lacroix Laval - Marcy l'Etoile
Ces 115 hectares d'espaces naturels et paysages entre ville et campagne, représentent un poumon vert aux portes de l'agglomération lyonnaise. Vaste ensemble articulé autour d'un château du 17^e siècle avec jardin à la française, parc à l'anglaise, potager et serres, restaurant gastronomique, promenades en poneys et petit train touristique.

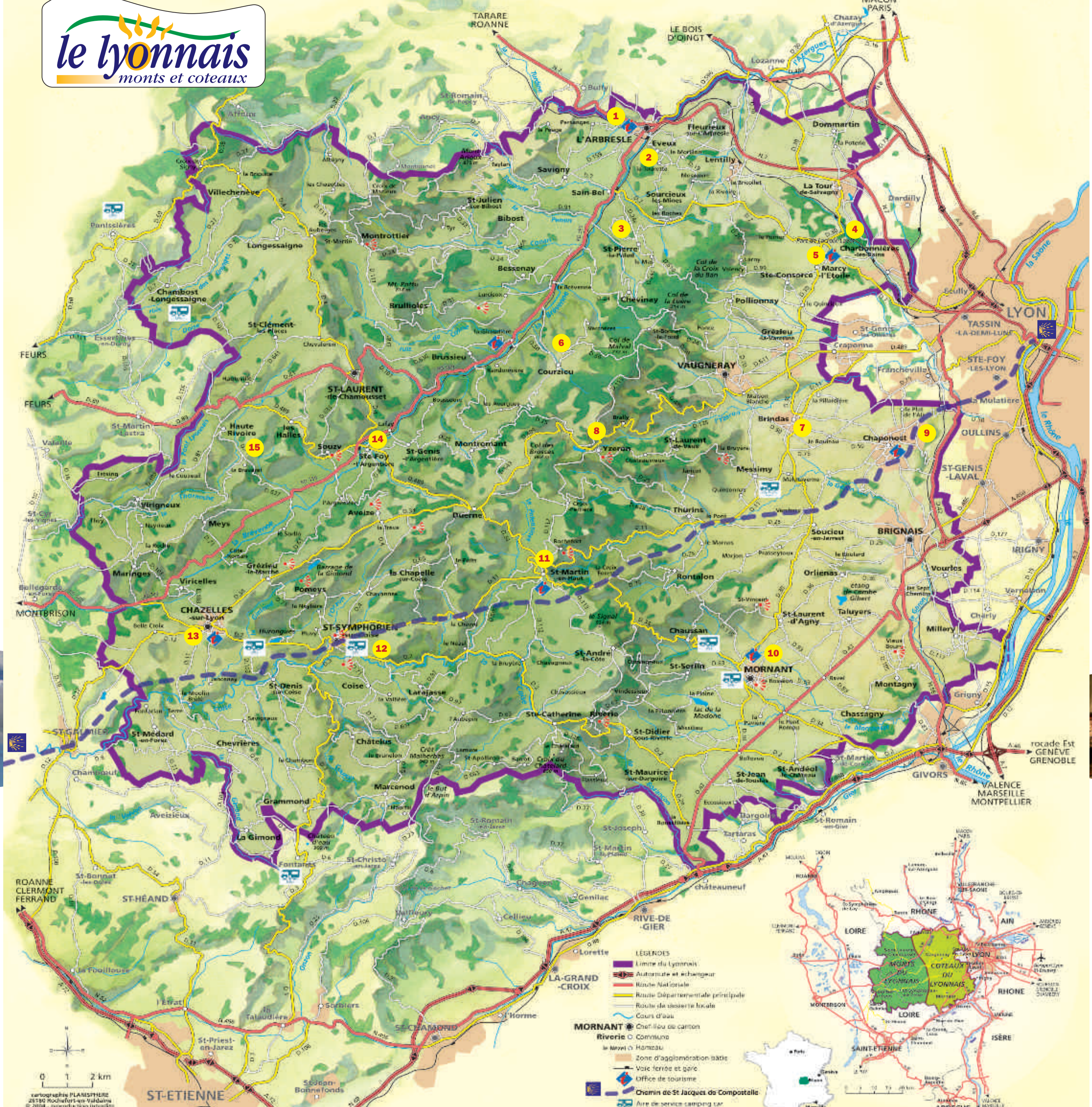
5 Musée de Sciences Biologiques Docteur Mérieux
Nouveau ! Musée ouvert en 2007, dédié à la biologie. Il évoque l'histoire de la science des vaccins et du diagnostic mais également celle de la famille Mérieux qui a porté cette aventure à un niveau industriel et mondial. Il retrace aussi l'évolution du village de Marcy l'Etoile pendant cette époque.

309 avenue Jean Collomb
69280 Marcy l'Etoile
Tél. 04 37 20 01 01
Ouvert toute l'année du mercredi au dimanche.

7 Musée Théâtre Guignol, un gène de Brindas
Une collection riche de plus de deux cents marionnettes, de décors, d'accessoires, de costumes et d'archives !
Flânez dans la boutique du musée, sa librairie et rapportez quelques souvenirs plus ludiques, parfois à déguster !
Appréciez également le bar restaurant du musée, espace de convivialité, dédié à la découverte des produits du Lyonnais : une cuisine de qualité dans un décor insolite !

8 Maison d'Expositions de L'Arrière Raconte moi l'histoire...
Partagez la passion de cette association d'histoire, d'archéologie et de folklore en Pays Lyonnais qui vous propose trois expositions :
- les foires et marchés en Pays Lyonnais
- les aqueducs romains de Lyon (avec possibilité de visite guidée des sites des aqueducs)
- le tissage du velours de soie de 1830 à 1930.

Maison d'Expositions
23 rue de la Cascade
69510 Yzeron
Tél. 04 78 81 07 79 (uniquement aux jours d'ouverture)
Ouverture de mi-avril à fin octobre
Tous les jours sur RDV pour les groupes, à partir de 10 personnes.



9 Visite guidée des aqueducs romains La plus longue section d'aqueduc de France !
Partez à la conquête de ces vestiges dans plusieurs communes comme Soucieu en Jarrest, Mornant ou encore Chaponost où se trouve le site du Plat de l'Air qui comporte un alignement majestueux de 72 arches !

Office du Tourisme Vallée du Garon
Place G. Clémenceau 69630 Chaponost
Tél. 04 78 45 09 52 -
Oti.valléeugaron@wanadoo.fr
Tous les 2^e dimanche du mois d'avril à août, à 15h30. Toute l'année RDV pour groupes > 10 personnes.

10 Maison de Pays de Mornant
Dans une ancienne bâtisse du XVII^e siècle, cette maison présente les différents aspects du patrimoine local sur trois niveaux : produits régionaux et informations touristiques, expositions artistiques, expositions de collections d'objets anciens.

Maison de Pays de Mornant
6 rue Joseph Venet
69440 Mornant
Tél. 04 78 44 03 76
www.maison-pays.com
Ouvert de mars à décembre samedi, dimanche et jours fériés et tous les jours de mi-juin à mi-septembre.

11 Maison de Pays Les Hauts du Lyonnais ... Une expo chaque mois !
Trois salles à parcourir : présentation des Monts du Lyonnais : maquettes, produits du terroir, informations touristiques, salle des Arts : peinture, sculpture... expositions temporaires sur le patrimoine et l'histoire locale.
A deux pas, découvrez le site médiéval de Rochefort avec son ancien donjon et sa chapelle romane.

Maison de Pays Les Hauts du Lyonnais
Place de l'Eglise
69610 Ste Foy L'Argentière
Tél. 04 74 70 90 64 ou 04 74 01 48 87
http://cfhb.free.fr
Ouvert les dimanches du 22 juin au 28 septembre ainsi que le 14 juillet et le 15 août 2008.

12 Maison des métiers d'autrefois Des savoir-faire toujours vivants
Venez découvrir les métiers qui ont fait la notoriété de St-Symphorien-sur-Coise classé « Plus beaux Détours de France » : travail du cuir, du bois, de la salaison, de la fabrication de chapeaux de paille...
Au travers d'ateliers reconstitués, des bénévoles reproduisent les gestes qu'ils ont effectués durant leur vie professionnelle.

Rue Henri Petit
69590 St-Symphorien-sur-Coise
Tél. 04 78 48 64 32
Office du Tourisme Hauts du Lyonnais
http://maisonsdesmetiers.free.fr
Ouvert toute l'année, tous les jours pour les groupes.
Pour les individus, se renseigner sur les jours de visite.

13 Atelier-Musée du Chapeau - Chazelles sur Lyon
Assistez à la surprenante transformation du poil de lapin en chapeau de feutre de luxe...
... avec films vidéos, machines en fonctionnement et une vraie démonstration de mise en forme de chapeau. La galerie de Mode présente plus de 500 couvre-chefs, dont certains de personnages célèbres : Marc Veyrat, Grace Kelly, ou de maisons de haute couture : Hermès, Nina Ricci, Dior...
Visite spécialement conçue pour les enfants avec le jeu du petit chapelier (pour les 5-11 ans) et une malle à chapeaux pour se déguiser. Pourquoi ne pas se laisser tenter par l'un des chapeaux produits à l'Atelier Musée et présentés dans la boutique ? Notre chapelier saura vous conseiller...

16 route de St Galmier
42140 Chazelles sur Lyon
Tél. 04 77 94 23 29
www.museeduchapeau.com
Ouvert toute l'année de 14h à 18h (sauf le mardi de septembre à juin).

14 Train touristique et Mini Train des Monts du Lyonnais
A bord de voitures datant des années 1930, voyagez le long de la vallée de Brévenne entre l'Arbresle et Ste Foy l'Argentière avec le train touristique des Monts du Lyonnais.
... Et montez à califourchon sur les wagons du Mini Train (électriques, thermiques ou à vapeur) à échelle réduite. Vous serez alors transportés sur les voies du petit réseau ferroviaire.

Train touristique : 5 Place de la Gare
69610 Ste Foy L'Argentière
Tél. 04 74 70 90 64 ou 04 74 01 48 87
http://cfhb.free.fr
Ouvert les dimanches du 22 juin au 28 septembre ainsi que le 14 juillet et le 15 août 2008.

15 Salva Terra Bienvenue à toi, voyageur d'un autre temps !
Vous voici plongé en 1208, en plein Moyen Age.
Déambulez au cœur de la cité fortifiée pour partager la vie quotidienne de cette époque.
Traversez le campement des mercenaires pour assister à une démonstration de combats historiques avant de vous lancer vous-même dans une dernière bataille...
Laissez-vous transporter au campement des saltimbanques entre musiques, contes et jongleries. Duels, tournois et démonstration d'archerie ponctuent la journée. Des animations exceptionnelles ont lieu toute la saison : grand marché médiéval, spectacles nocturnes, journée des Olympiades.

69590 St-Martin-en-Haut
Tél. 04 78 48 64 32
Ouvert toute l'année du mardi au dimanche.

12 Casino le Lyon Vert
69890 La Tour de Salvagny
200 avenue du Casino
Tél. 04 78 87 02 70
www.lyonvert.com
Ouvert du dimanche au jeudi de 10h à 4h du matin, les vendredis, samedis et veilles de fête de 10h à 5h du matin.

Bowling
> Bowling de l'Ouest Lyonnais
Rue de l'Industrie - Brignais 69530
Tél. 04 78 05 69 44
www.bowlingdefrance.com
> Centre de Loisirs Escap'ad
Le Pontet: 69930 St-Laurent-de-Chamousset
Tél. 04 37 58 40 00
escapad-chamousset@carilis.fr



- LEGENDES**
- Limite du Lyonnais
 - Autoroute et échangeur
 - Route Nationale
 - Route Départementale principale
 - Route de desserte locale
 - Cours d'eau
 - Chef-lieu de canton
 - Commune
 - Zone d'agglomération bâtie
 - Voie ferrée et gare
 - Office de tourisme
 - Chemin de St Jacques de Compostelle
 - Aire de service camping car
 - Table d'orientation

